

**Межгосударственная образовательная организация высшего  
образования Кыргызско-Российский Славянский университет  
имени первого Президента Российской Федерации Б.Н.Ельцина**

***ПОЛОЖЕНИЕ О СТРУКТУРНОМ ПОДРАЗДЕЛЕНИИ  
КАФЕДРА ПСИХОЛОГИИ***

**Бишкек - 2025**

5 лет и ученую степень кандидата наук или доктора наук, прошедшее предварительный медицинский осмотр в соответствии с действующим законодательством и не имеющее противопоказаний по состоянию здоровья, прошедшее при приеме на работу:

- вводный и первичный инструктаж по охране труда на рабочем месте;
- обучение по охране труда, в том числе, обучение и проверку знаний по безопасным методам и приемам выполнения работ;
- обучение по оказанию первой помощи пострадавшему при несчастных случаях на производстве, микроповреждениях (микротравмах), произошедших при выполнении работ;
- обучение и проверку знаний по использованию (применению) средств индивидуальной защиты.

**4.4** В период отсутствия заведующего кафедрой психологии его функции выполняет лицо, назначенное приказом ректора по представлению декана Гуманитарного факультета.

**4.5** Реорганизация и ликвидация кафедры психологии осуществляется приказом ректора КРСУ по представлению декана Гуманитарного факультета и курирующего проректора.

**4.6** Кафедра психологии непосредственно подчиняется декану Гуманитарного факультета и входит в состав Гуманитарного факультета.

**4.7** Структура кафедры психологии представлена на рисунке 1.

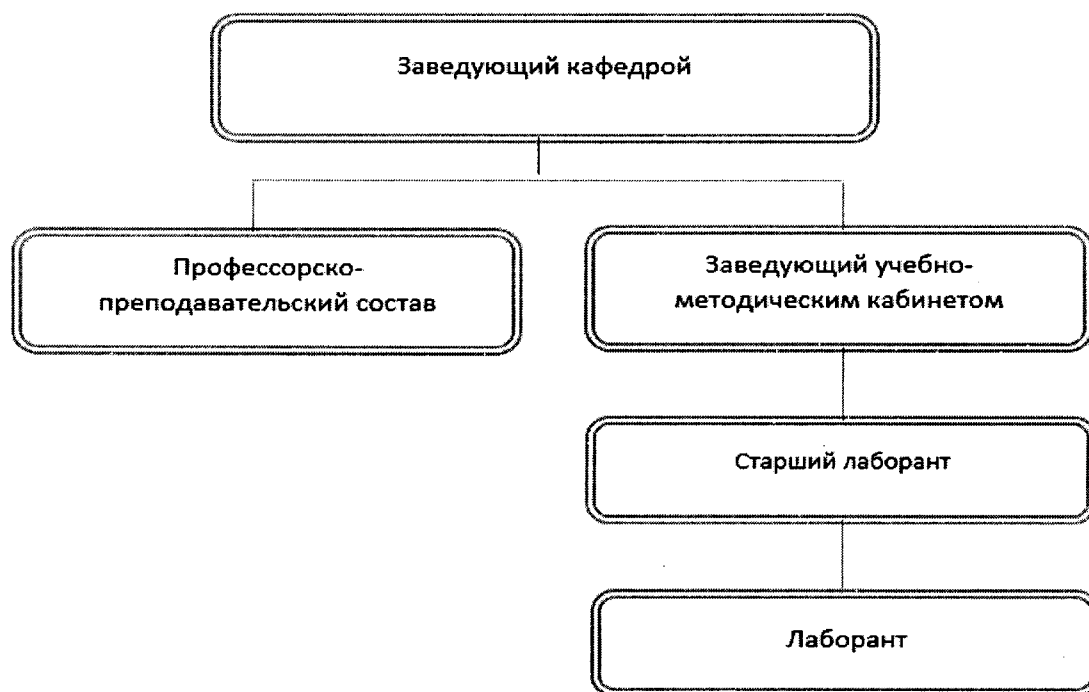


Рисунок 1. Структура кафедры психологии

**4.8** Кадровый состав Кафедры, деятельность которого регламентируется соответствующими должностными инструкциями:

- Должность заведующего кафедрой – 1 штатная единица;
- Должность доцента – 7 штатных единиц;
- Должность старшего преподавателя – 5 штатных единиц;
- Должность заведующего учебно-методическим кабинетом – 1 штатная единица;
- Должность старшего лаборанта кафедры – 1 штатная единица;
- Должность лаборанта кафедры – 1 штатная единица.

**4.9** Кафедра психологии обязана выполнять все возложенные на неё настоящим

- участие в формировании у студентов культуры научного мышления, гуманистических ценностей и уважения к профессиональной этике;

## **6. Функции и права**

Кафедра выполняет следующие функции по направлениям деятельности:

### **6.1. Учебно-методическая работа:**

- разработка основных образовательных программ, на основе утвержденных ФГОС по направлению «Психология»;
- разработка и обновление учебных планов по направлениям деятельности кафедры;
- разработка и обновление рабочих программ дисциплин в соответствии с ФГОС;
- осуществление комплексного методического обеспечения преподаваемых дисциплин: разработка учебников, учебно-методических пособий, способствующих комплексному усвоению материала студентами, электронных курсов, тестовых материалов;
- составление экспертных заключений по учебно-методической литературе, предлагаемой авторами, издательствами, учебно-методическими объединениями для внедрения в учебный процесс;
- планирование и реализация научно-методических программ по совершенствованию учебных технологий;
- организация и проведение обучения: лекций, практических, семинарских, индивидуальных и других видов занятий, предусмотренных учебными планами на должном теоретическом и методическом уровне;
- формирование навыков практической психологической диагностики, консультирования и коррекционной работы;
- совершенствование технологии обучения с целью использования и развития творческого потенциала личности студента и его возможностей (в том числе формирование индивидуальной образовательной подготовки студента);
- координация работы преподавателей, распределение нагрузки, повышение квалификации кадров;
- организация и обеспечение эффективного проведения всех видов практик;
- обеспечение эффективного руководства курсовыми и дипломными работами;
- организация индивидуальной аудиторной и самостоятельной работы студентов над изучением дисциплин учебного плана;
- развитие у студентов этических компетенций и профессиональной ответственности;
- проведение текущего рейтингового и итогового контроля (зачеты, экзамены) знаний и анализ результатов этого контроля;
- контроль успеваемости студентов;
- организация и контроль работы кураторов в группах студентов всех форм обучения;
- организация в установленном порядке итоговой аттестации студентов;
- ведение отчетности, документации и обеспечение качества образовательного процесса;
- развитие материально-технической базы кафедры (кабинеты, лаборатории, психодиагностические инструменты).

### **6.2. Научно-исследовательская работа и повышение квалификации научно-педагогических кадров:**

- проведение научных исследований в области фундаментальной, социальной, возрастной, клинической, организационной и других отраслей психологии;
- планирование и организация научно-исследовательской работы ППС с привлечением студентов;
- обсуждение полученных научных результатов;
- участие в конкурсах на получение научных грантов;
- организация научных конференций, круглых столов, публикационная активность кафедры;
- осуществление подготовки и повышения квалификации научно-педагогических кадров;
- изучение, обобщение и распространение опыта лучших преподавателей;

кафедре психологии, несёт материально ответственный сотрудник кафедры психологии – заведующий УМК.

## **8. Взаимодействия кафедры**

**8.1.** Подразделения университета представляют информацию кафедре психологии по её требованиям, исходя из перечня задач и функций кафедры психологии.

**8.2.** Кафедра психологии по требованию других подразделений подготавливает информацию в пределах своей компетенции и в рамках прав требователей.

**8.3.** Иное взаимодействие с другими подразделениями осуществляется на основе планов работ или иных документов КРСУ.

**8.4.** С внешними организациями взаимодействие осуществляется по вопросам, касающимся осуществления деятельности кафедры психологии в соответствии с её задачами.

**Положение разработано:**

Зав. кафедрой психологии

А.А. Адыкулов

---

## ЭЛЕКТРОННАЯ СЛУЖЕБНАЯ ЗАПИСКА - ПРОИЗВОЛЬНАЯ

23.12.2025

№ 5717

**О предоставлении Положения о кафедре**

О предоставлении Положения о кафедре

Ректору Кыргызско-Российского Славянского университета  
С.Ю.Волкову

Служебная записка

В соответствии с требованием о предоставлении обновлённых положений о подразделениях и должностных инструкций сотрудников кафедры психологии направляет Вам Положение о кафедре психологии и должностные инструкции заведующего кафедрой, профессорско-преподавательского состава, заведующего УМК, старшего лаборанта, лаборанта.

Исполняющий обязанности декана  
Гуманитарного факультета Н.А. Баудинова

Заведующий кафедрой психологии А.А. Адыкулов

**Связи: не заданы**

Подготовил: Трушникова Людмила Александровна (УМК по психологии ,  
Заведующий кабинетом ) (08.12.2025)  
E-mail: l.a.trushnikova@krsu.kg  
Подразделение: Аппарат ректората

Ответственный: Трушникова Людмила Александровна (УМК по психологии , Заведующий кабинетом )  
Форма: Электронная

Врем. №: Проект\_13458  
Состояние: На исполнении

Подписан: Да (Юрченко Марина Геннадьевна (Ректорат, Проректор по образовательной деятельности))

**Лист согласования**

ФИО, Должность	Результат	Дата	Замечания, комментарии
Адыкулов Афтандил (Кафедра психологии, Заведующий кафедрой)	Согласовано	08.12.2025 15:19	
	ПОДПИСАНО ПРОСТОЙ ЭЛЕКТРОННОЙ ПОДПИСЬЮ Адыкулов Афтандил (Кафедра психологии, Заведующий кафедрой)		
Баймулдинова Анара Токталиевна (Управление образовательных программ, Начальник управления )	Согласовано	19.12.2025 00:26	
	ПОДПИСАНО ПРОСТОЙ ЭЛЕКТРОННОЙ ПОДПИСЬЮ Баймулдинова Анара Токталиевна (Управление образовательных программ, Начальник управления )		
Байсынов Нурбек Акматалиевич (Отдел пожарной безопасности, охраны труда и Гражданской защиты, Начальник отдела АУП)	Согласовано	08.12.2025 15:47	
	ПОДПИСАНО ПРОСТОЙ ЭЛЕКТРОННОЙ ПОДПИСЬЮ Байсынов Нурбек Акматалиевич (Отдел пожарной безопасности, охраны труда и Гражданской защиты, Начальник отдела АУП)		
Баудинова Наргиз Акбаровна (Деканат гуманитарного	Согласовано	08.12.2025 15:18	

факультета, И. О декана)	ПОДПИСАНО ПРОСТОЙ ЭЛЕКТРОННОЙ ПОДПИСЬЮ Баудинова Наргиз Акбаровна (Деканат гуманитарного факультета, И. О декана)		
Валитова Найля Анваровна (Управление по работе с персоналом, Начальник управления )	Согласовано	08.12.2025 15:39	
	ПОДПИСАНО ПРОСТОЙ ЭЛЕКТРОННОЙ ПОДПИСЬЮ Валитова Найля Анваровна (Управление по работе с персоналом, Начальник управления )		
Симанова Нина Алексеевна (Правовое управление, Заместитель начальника АУП)	Согласовано	09.12.2025 09:14	
	ПОДПИСАНО ПРОСТОЙ ЭЛЕКТРОННОЙ ПОДПИСЬЮ Симанова Нина Алексеевна (Правовое управление, Заместитель начальника АУП)		

## Лист подписания

ФИО, Должность	Результат	Дата	Комментарий
Юрченко Марина Геннадьевна (Ректорат, Проректор по образовательной деятельности)	Подписано	23.12.2025 11:29	
	ПРОСТАЯ ЭЛЕКТРОННАЯ ПОДПИСЬ Юрченко Марина Геннадьевна (Ректорат, Проректор по образовательной деятельности)		

**Ректору  
Кыргызско-Российского  
Славянского университета**

**С.Ю.Волкову**

**Служебная записка**

В соответствии с требованием о предоставлении обновлённых положений о подразделениях и должностных инструкций сотрудников кафедры психологии направляет Вам Положение о кафедре психологии.

**Исполняющий обязанности декана  
Гуманитарного факультета**



**Н.А. Баудинова**

**Заведующий кафедрой психологии**



**А.А. Адыкулов**